

Fiche Technique des Cuizines

2019

ACCUEIL DU PUBLIC

L'entrée dans la salle de concert se fait par l'espace club, équipé de tables et de chaises. Le sas d'entrée des Cuizines est composé de 2 portes de 1,20m de large et se trouve au même niveau que le parking extérieur. L'accès aux personnes à mobilité réduite peut se faire seul et sans problèmes.

BILLETTERIE

La billetterie se fait à l'intérieur de l'équipement (dans l'espace club) pour la majorité des concerts. Dans certains cas, la file d'attente peut se faire à l'extérieur. La billetterie se trouve alors, dans un bureau fermé à clés. Des barrières Vauban sont disponibles en cas de besoin.

PARKING ARTISTES

L'accès des véhicules des artistes de plus de 2 m de haut doit se faire directement devant l'entrée des Cuizines par la rue de la Haute Borne. Merci de vous adresser à une personne de l'équipe pour l'ouverture de la barrière. Après le déchargement, ces véhicules devront être stationnés à un emplacement indiqué par un membre de l'équipe. L'accès des véhicules de moins de 2m peut se faire également devant l'entrée des Cuizines mais seulement pour le déchargement du matériel. Ces véhicules devront être **obligatoirement** stationnés sur le parking se trouvant devant le bâtiment. La voie piétonne se trouvant devant le bâtiment et permettant le déchargement du matériel est un accès pompier. Il est interdit d'y stationner pour toutes autres raisons que le déchargement du matériel.

Si le groupe se déplace en tour bus, merci de prendre contact avec le régisseur de la salle avant la date pour vous communiquer l'accès.

PARKINGS PUBLICS

Plusieurs espaces de stationnement sont disponibles pour le public.

Parking des Cuizines : Entrée par la rue des Cités, sortie par la rue de la Haute Borne

- 28 places à 10m de l'entrée public des Cuizines
- 2 places pour personnes à mobilité réduite

Parking face Cuizines (de l'autre côté du Rond-point) : Entrée au niveau du rond-point au croisement de la rue des Cités et de la rue de la Haute Borne

- 80 places disponibles à 50m de l'entrée public des Cuizines
- 2 places pour personnes à mobilité réduite

Parking rue des cités (devant l'école Docteur Roux) :

- 20 places disponibles

ACCUEIL ARTISTES

Des **bracelets backstage** seront remis à l'ensemble des artistes et des techniciens. Une serrure à code permet de contrôler l'accès aux loges. Le code de cette porte sera remis à l'artiste à son arrivée. *L'équipe des Cuizines et l'équipe de sécurité se réservent le droit de faire sortir toute personne n'ayant pas son bracelet backstage ou ne respectant pas le règlement intérieur de la structure.*

Le bracelet doit impérativement être porté.



LES CUIZINES

SCÈNE DE MUSIQUES ACTUELLES DE LA VILLE DE CHELLES

38 rue de la haute borne, 77500 chelles / 01.60.93.04.70

LOGES

2 loges sont mises à disposition des artistes, l'une fait 17m2 et la seconde 20m2.

Chaque loge est équipée de :

- deux canapés
- une table basse
- des chaises
- un plan de travail d'environ 2m50 avec miroir, éclairage et PC 220V
- un réfrigérateur
- un micro-ondes
- un sanitaire
- une douche

Les loges ferment avec une serrure à code. Ce code vous sera transmis à votre arrivée. Nous demandons aux artistes de toujours maintenir les loges fermées aussi bien en journée que pendant le spectacle.

RESTAURATION/CATERING/HOTEL

En fonction de l'heure d'arrivée des artistes, un catering d'accueil sera disponible dans la loge. Nous essaierons de répondre aux demandes figurant sur le rider des artistes dans la mesure du raisonnable et du réalisable.

Le repas du soir a lieu dans le restaurant **Le Jardin de la Tuilerie situé au 14, rue de l'Ormeteau à Chelles**, et accessible en voiture uniquement (à 5mn de la salle).

Le restaurant propose un buffet « cuisine du Monde », à dominante asiatique, à partir de 19h et jusqu'à 20h30. Le repas chaud sera composé d'entrées au choix, de plats au choix, de desserts au choix et d'une boisson. Pas de problème pour les régimes alimentaires particuliers (sans porc, végétarien...). Merci de le signaler sur le rider.

Si un hébergement est prévu, hôtel Campanile Chelles situé au 38, avenue Gendarme Castermant, 77500 Chelles

De l'alcool étant disponible dans les loges et pendant le repas, nous demandons au régisseur (ou responsable) de l'artiste de veiller à sa sobriété ainsi qu'à celle de son équipe tout au long de la journée, et ce comme le stipule le code du travail. Merci de veiller plus particulièrement à la sobriété de la personne qui conduit.

STAND MERCHANDISING

Le stand merchandising peut être installé soit à l'accueil billetterie ou dans le club, à proximité du bar. Nous mettons à votre disposition :

- Une table
- Des grilles type « caddie »
- Des points de lumières à pince pour l'éclairage du stand.
- Un point secteur 220v 16A

Nous vous demandons d'indiquer vos besoins à notre régisseur général dès votre arrivée.

Le stand est partagé entre les différents artistes programmés. Chaque groupe est responsable de ses marchandises et doit tenir son stand.

TECHNIQUE

Il ne pourra nous être demandé l'utilisation exclusive par un seul groupe du matériel mis à disposition par les Cuizines. Nous ne fournissons pas les piles.

Alimentation électrique

Puissance électrique pour le son 32A TRI asservi à l'alarme incendie. Puissance électrique lumière 5x32A TRI. Le dispatch électrique au plateau se fait depuis la ligne 32 TRI du son. L'accès à l'armoire électrique est interdit.

A noter : Des lignes à hautes tensions passent au-dessus du bâtiment. Celles-ci peuvent provoquer certaines perturbations sur les micros guitares ou basses, se caractérisant par des parasites électriques.

LUMIÈRE

Nous demandons au technicien lumière du groupe, une adaptation du plan de feux en fonction de notre parc matériel au minimum 2 semaines avant la date. Si l'artiste n'a pas de technicien lumière, merci de nous le faire savoir, Nous nous chargerons du plan de feux. **CF. Fiche technique lumière**

Les réglages lumières se font à l'échelle et doivent se faire avant le montage complet du plateau ou bien entre les balances des groupes. Pour des raisons de sécurité et d'assurance de matériel, il est très difficile de régler les lumières une fois le matériel monté.

SON

CF. Fiche technique son

BALANCES

Un timing de la journée se trouve en annexe. Si celui-ci est modifié par la suite, il sera transmis aux artistes avant la date de représentation. En cas de retard de l'artiste, la durée de balances ne pourra être étendue au détriment de la mise en place technique de la salle.

L'ensemble du personnel technique de la salle sera présent pendant les balances :

- Un régisseur général
- Un technicien son
- Un technicien lumière
- Un régisseur plateau/retour (en fonction du type de concert)

EQUIPEMENT VIDÉO

Un vidéoprojecteur Panasonic PT-EWL630EL 5500 lumens est à disposition. Il est installé en fixe en fond de salle. Il projette sur un écran 4mx3m se trouvant en fond de scène au centre. Cet écran est motorisé. Le vidéoprojecteur est relié à la scène par un câble VGA et un câble HDMI à la console retours.

PRATICABLES

4 praticables de 2mx1m hauteur 0,40m + 2 praticables de 2mx1m hauteur réglable sont à la disposition des groupes. Le revêtement de ces praticables est en bois.

PENDRIONS

Des pendrions noirs de classe M1 (Art AM 13 du règlement de sécurité des ERP) sont installés sur scène à jardin, à cour et en fond de scène + latéraux mi scène cour & jardin largeur : 1m50 + latéraux avant-scène, cour & jardin. Largeur : 0m70 + frise. Hauteur 4m x L 9m x l 0m80.

BACKDROP ET ÉLÉMENTS DE DÉCORS

Tous les éléments de décoration ou d'habillage flottant, tels que panneaux publicitaires flottants de surface supérieur à 0,50m² (ex : Backdrop), guirlandes, objets légers de décoration... situés à l'intérieur des locaux doivent être en matériaux de catégorie M1. (Art AM 10 § 1 du règlement de sécurité des ERP). Les décors doivent être en matériaux M1 ou classés B-s2, d0. (Art L79§2 du règlement de sécurité des ERP). L'écran de projection doit être en matériaux de catégorie M3 ou classés D-s3, d0 ; les bordures (ou caches) doivent être en matériaux de catégorie M1 ou classés B-s2, d0 ; l'ossature (éventuelle) doit être incombustible ou classée A1. (Art L38§2 du règlement de sécurité des ERP).

De façon générale, tous les matériaux employés devront être conformes aux lois, décrets, règlements et normes en vigueur.

Les certificats de réaction au feu de ces matériaux peuvent être demandés.

ARTIFICES ET FLAMMES

Tout programme comprenant l'emploi d'artifices ou de flammes doit faire l'objet d'un examen spécial de la commission de sécurité compétente ; il ne peut être autorisé que si des mesures de sécurité, appropriées aux risques, sont prises. (Art L55 du règlement de sécurité des ERP).

SECURITE DES TRAVAILLEURS ET DU PUBLIC

Le niveau sonore en salle est limité à 102dbA et 94dbA pour les concerts jeune public quel que soit le point d'écoute en salle. Nous prendrons comme référence de mesure, le point de la régie son.

Le levage et la manutention de charges au-dessus du personnel et des artistes sont interdits. Il est interdit de faire monter ou descendre les structures d'éclairage avec du personnel présent dessus ou dessous. Toutes les personnes devant intervenir en hauteur, et ce à plus de 3 mètres, devront être munies d'un harnais et d'une longe conformes à la réglementation en vigueur.

Le personnel participant à la manutention de matériel ou aux travaux électriques devront être équipés des EPI correspondants (gants, casques et chaussures de sécurité conformes à la réglementation en vigueur).

LE CLUB

Le club, d'une superficie de 90m2 environ est l'espace central des Cuizines. On y retrouve la billetterie, le bar, l'accès aux studios de répétitions, l'accès à l'espace de création, un centre de ressources. Un éclairage d'ambiance est implanté dans la salle, ainsi que 6 mini-découpes. Pour les expositions, le club est équipé de 7m50 de cimaises, réparties sur les différents murs de l'espace.

Après avoir pris connaissance de cette fiche technique, veuillez nous faire parvenir au plus vite vos fiches techniques (son, lumière, plan de scène), avant la signature du contrat pour étudier la faisabilité ou non du spectacle, après cela nous demandons à l'équipe de l'artiste si nécessaire de nous contacter pour étudier ensemble les modifications à apporter. A noter que la fiche technique des Cuizines sera prépondérante à toute autre fiche technique.

Direction
Elodie Guitot
e.guitot@gmail.com
0160930471

Régie Générale
0160930472

Régie Son
max.lescuizines@gmail.com
m.dailly@chelles.fr
0160930475

Programmation & Accueil artistes
Arnaud Gravade
arnolescuizines@gmail.com
0160930476

Communication
Anais Dedit
anais.lescuizines@gmail.com
0160930477

Programmation & Accueil artistes (jeune public)
Maude Gasset
maudelescuizines@gmail.com
0160930473

Techniciens
Pierre Bernaud, Sydney Taïeb, Aurélien Lorillon,
Guillaume Dubot, Quentin Douriez, Jonathan Enfraze, Simon Chartier, Valentin Marchand, Ritthy Taing

Equipements Son

RÉGIE FAÇADE

- 1 console numérique MIDAS PRO2
Surface 8in – 8out + stage 48/16 sur scène
- Console et Stage box reliées en AES50.
- Un câble analogique 4 paires relie la régie au plateau.
- 1 lecteur CD

Le son façade est relié numériquement en AES depuis la surface directement aux amplis

DIFFUSION FAÇADE

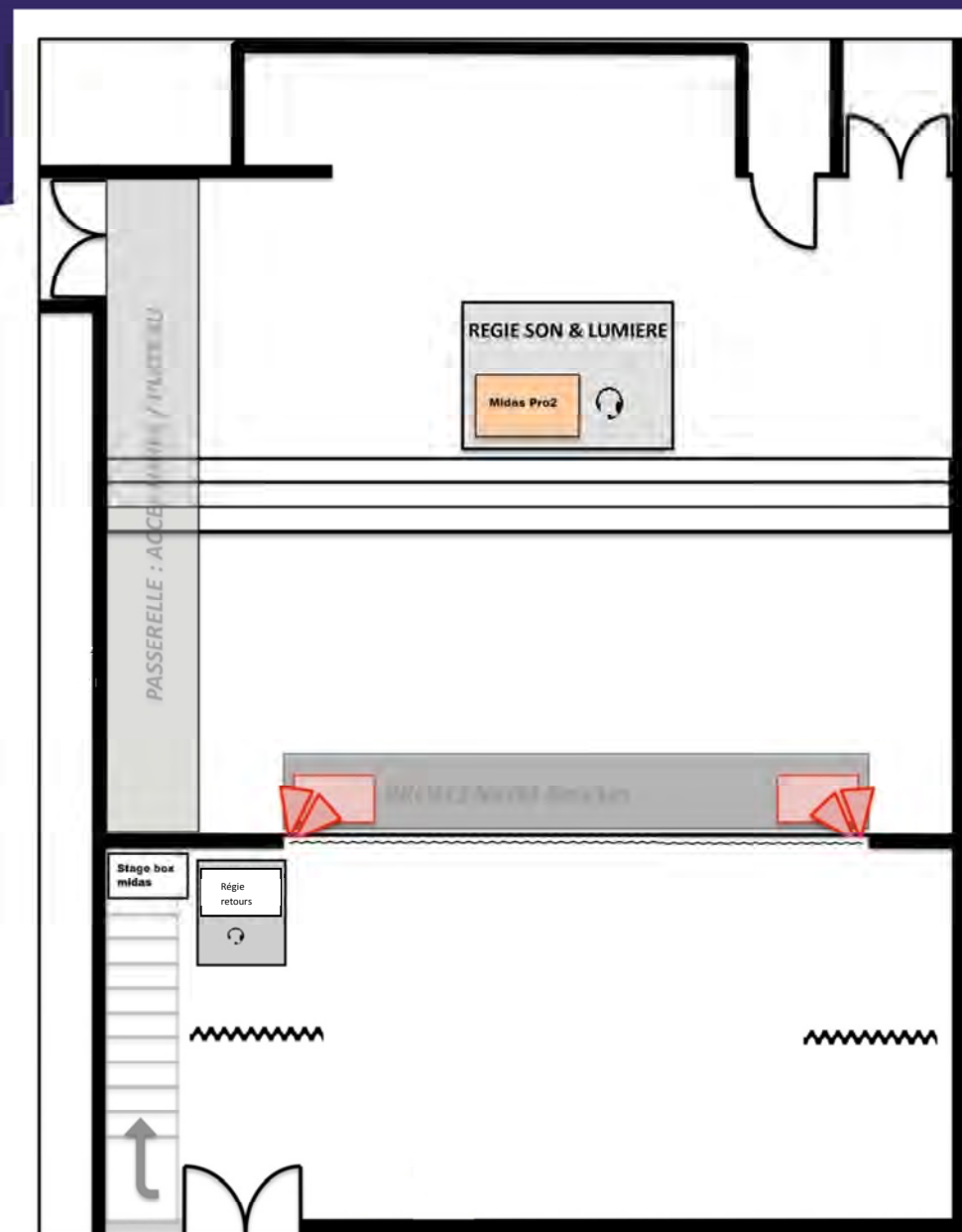
- 4 Qi7 D&B avec amplification sur un D6 D&B
- 2 Qsub D&B avec amplification D12

RÉGIE RETOUR

- 1 console numérique Allen&Heath dLive C3500 surface 6in 6out + stage 36/24 sur scène
- Console et stagebox (CDM48) reliées en GigaACE
- 7 retours de scène MAX15 D&B sur 7 circuits + 1 PFL
- Amplifiés par 4 D6 D&B.
- 1 Patch de scène 32 voies.
- 2 sous patchs de 32voies
- 1 sous patch batterie de 12.

PARC MICROS

- Shure : 2 Beta 52A / 1 Beta 91A / 4 SM57 / 1 Beta57 / 5 SM58 / 2 Beta 58 / 1 SM81
- Neuman : 2 KM184
- Audiotechnica : 2 ATM4041
- Sennheiser : 2 MD421 / 2 E606 / 5 E604
- Beyer : 1 TG M88 / 1 M201
- Audix : 1 D6
- 3 DI active LA audio
- 10 DI active BSS
- 2 DI passive Radial
- 2 HF Shure ULX2 B58A / ULXP4



Equipements lumière

STRUCTURES PROLYTE

X30D & MOTEURS

- gril : L8m x l 3m70 -hauteur sous perche : 4m30 levé par 4 moteurs de 500kgs_sécurisé par 4 stop chute de 250kgs donc une charge max d'une T.
- pont de face : L : 8m- hauteur sous perche 5m levé par 2 moteurs de 500kgs sécurisé par 2 stop chute de 250kgs donc une charge maximum de 500kg
- sous perche de 6m pour backdrop à 3,80m du sol

RÉGIE

- 1 GrandMa command Wing + ordinateur et écran
- 1 remote Showtec SC-2412
- Un RJ45 CAT6 est tiré en fixe de la régie au plateau (cour)

ALIMENTATION ÉLECTRIQUE

- 1 bloc de puissance fixe RVE Stager 6 x 2,3Kw = 6 circuits au SOL
- 4 blocs de puissance fixes RVE Stager 6 x 2,3Kw = 24 circuits au GRIL
- 1 Bloc 4 circuits à la FACE 4Kw max - Attention, il y a 4PC lentille fresnel en FIXE donc le pont est complet
- 3Kw disponible au sol pour les directs

PROJECTEURS TRADITIONNELS

- PAR64 : 16 CP62 ; 10 CP61 ; 12 CP60
- 3 Découpes ADB 1 Kw
- 3 Découpes ETX 575w
- 2 PC 1Kw fresnel
- 4 PC 1Kw Claire

PROJECTEURS AUTOMATISÉS

- 4 lyres ROBE Robin600 ledwash
- 4 lyres Chauvet Rogue R1 Spot (fixes en contre)

EFFETS

- 4 Sunstrips (sur platines uniquement) - 1 stroboscope ATOMIC 3000 - 4 blinders FL1300
- 1 machine à brouillard UNIQUE + ventilateur

ACCESSOIRES

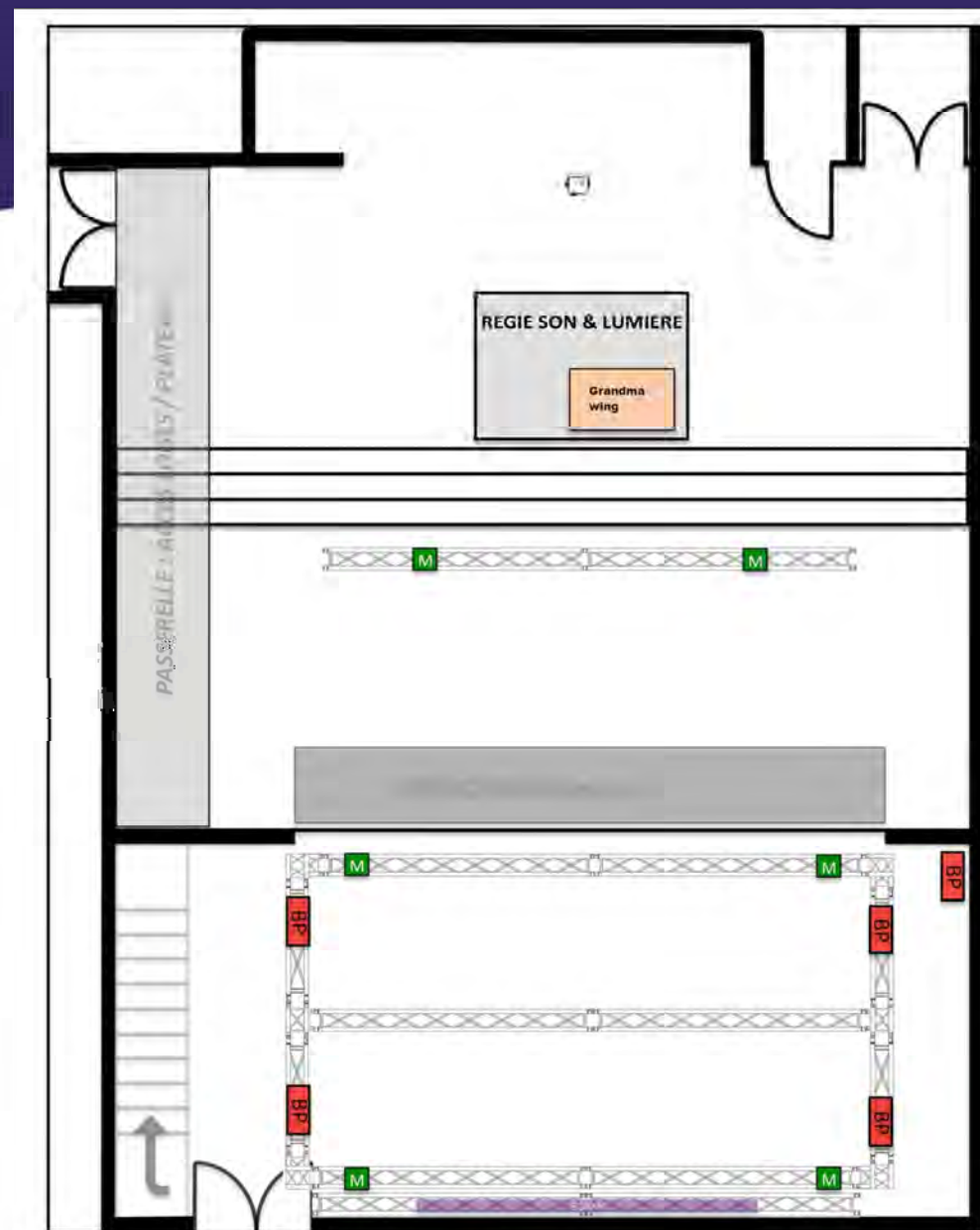
- 2 pieds hauteur max : 2m
- 2 pieds hauteur max : 3m

GÉLATINES

020/ 021/ 022/ 026/ 027/ 049/ 100/
101/104/ 105/ 106/115/116/ 118 / 119/
120/124/126/128/130/132/134/135/139/14
0/ 147/ 151/ 152/ 156/ 158/ 170/ 174/
179/180/ 181/ 183/ 195/ 200/ 201/ 202/
203/ 204/ 205/ 206.

VIDÉO

- 1 écran de 9m²(fixe) + 1 vidéoprojecteur Panasonic PT-EWL630EL-5500 lumens (fixe)



Salle de concert

CONFIGURATION SALLE DE CONCERT

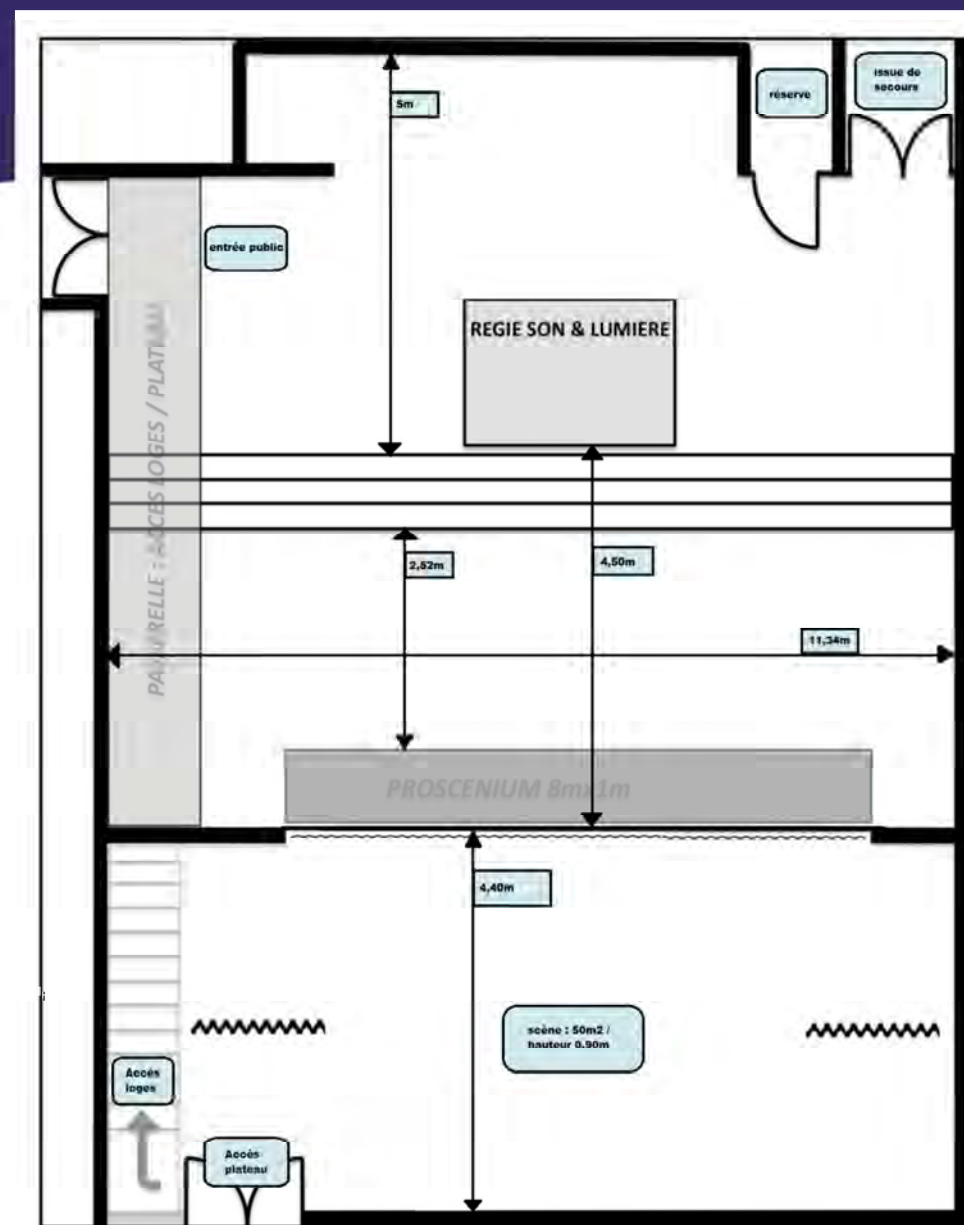
- La superficie de la salle de spectacle est de 100m².
- 10m² ont été utilisés pour la mise en place de la régie son/lumière et pour un proscenium en avant-scène.
- Dimensions de la scène : profondeur 4m30 + 1m d'avancée de scène et ouverture 8m.
- Hauteur sous gril : 4,26m en avant-scène ; 4,56 en fond de scène.
- La capacité d'accueil de la salle est de 270 personnes debout. L'implantation de chaises en salle est possible tout en respectant la réglementation des ERP.
- La capacité d'accueil sera alors de 87 personnes mais l'architecture de la salle permet l'installation de 70 chaises.

CIRCULATION

- La salle de spectacle est constituée de 2 niveaux.
- Des marches se trouvent au centre de la salle comme indiqué sur le plan.
- Une passerelle technique permet l'accès des loges au plateau.

ACCÈS BACKLINE

- Une réserve technique se trouve derrière la scène facilitant le stockage du backline.
- Le déchargement du matériel se fait depuis le parvis directement sur le plateau.



Backline

BATTERIE

Batterie Yamaha Absolute Hybrid Maple Stage 22 composée de :

- 1 grosse caisse 22"
- 3 toms 10", 12", 16"
- 1 pédale de grosse caisse
- 1 pédale de Hi-Hat
- 1 pied de cymbale droit
- 3 pieds perche de cymbale
- 1 pied de caisse claire
- 1 siège

Nous ne fournissons pas les cymbales

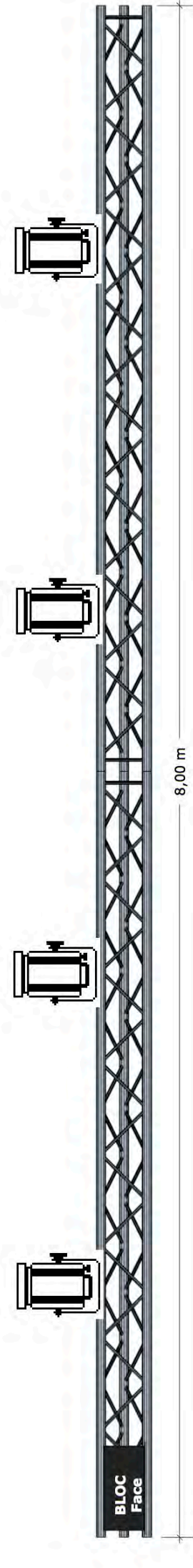
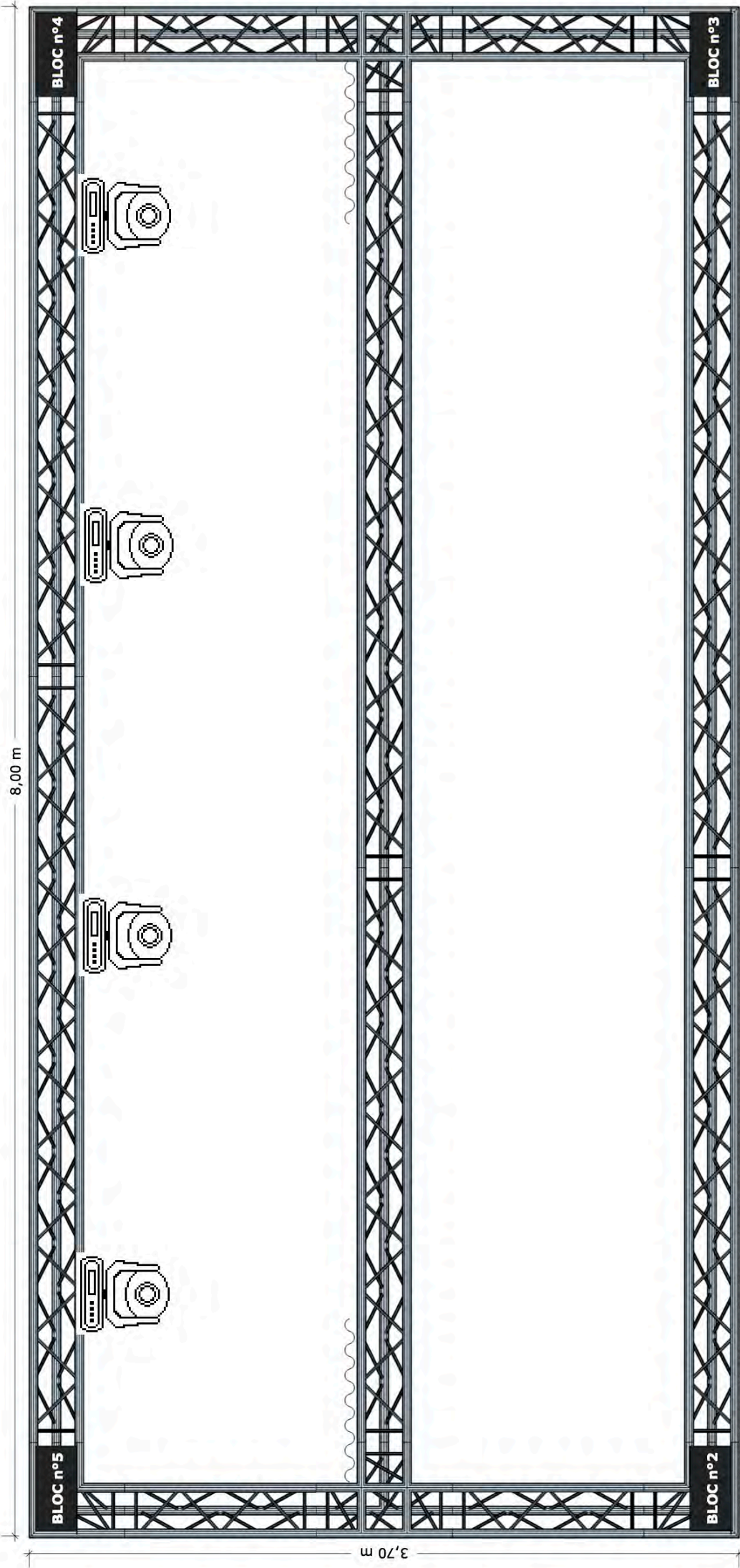
Nous disposons également d'une caisse claire GRETSCHE RENOWN 14x6.5

STANDS

- 4 stands guitare & basse
- 2 stands clavier

AMPLIS

- 1 ampli guitare ENGL FIREBALL / baffle 1960AX mono
- 1 ampli guitare MARSHALL tête JCM2000 / baffle 1960A stéréo
- 1 ampli basse AMPEG SVT410HE + tête AMPEG SVT 7PRO
- 1 ampli Fender Champion 100
- 1 ampli Fender twin Reverb



ECHELLE : 1/20e (A3)
1,00 m